

Produktbeschreibung:
Starre Hecktrittstufe

Serie: HTF

Fahrzeugtyp: Ford Transit
Custom & VW New Transporter

Artikel-Nr.: o.AHK 102498
m.AHK 102567

AD[®]
AlphaDynamik

MONTAGEANLEITUNG

Nr. 460



Technische Daten:

Fahrzeug: Ford Transit Custom V710

Baujahr: ab 2023

Radstand: L1 / L2, 3100mm / 3500mm

Tragkraft: 150 Kg

Hinweis:

Mit und ohne Anhängerkupplung

Montagezeit: 2 Stunden

Die Montage darf nur durch qualifizierten Fachpersonal durchgeführt werden.

Arbeiten an elektrischen Komponenten dürfen nur von Elektrofachkräften ausgeführt werden.

Stand: Oktober 2025 | **Revision:**02

TRITTSTUFEN | RAMPEN | SICHERHEITSELEMENTE | DACHTRÄGER | SCHUTZ

INHALT

Inhalt

INHALT.....	2
VORWORT.....	3
1. SICHERHEIT.....	4
1.1 GEFAHRENHINWEISE.....	4
1.2BESTIMMUNGSGEMÄßE VERWENDUNG.....	4
1.3BESCHRÄNKUNGEN.....	4
1.4 SICHERHEITSVORSCHRIFTEN.....	4
2. AUFBAU DER STUFE.....	5
3.MONTAGE.....	6
3.MONTAGE.....	7
3.MONTAGE.....	8
3.MONTAGE.....	9
4.HINWEISE.....	10
5.ABSTÄNDE / BODENFREIHEIT.....	10
6.VERWENDUNG DER STUFE.....	11
7.ENTSORGUNG.....	11
8.PFLEGE.....	11
9.KUNDENDIENST.....	11

VORWORT

Sehr geehrte Leserin, sehr geehrter Leser,

diese Bedienungsanleitung vermittelt alle Informationen für einen sicherheitsgerechten Betrieb der starren Trittstufe. Die Trittstufe ist nach dem aktuellen Stand der Technik und den anerkannten sicherheitstechnischen Regeln konstruiert und gebaut worden. Dennoch können Gefahren für Personen oder Sachen entstehen, weil sich nicht alle Gefahrenstellen vermeiden lassen, wenn die Funktionsfähigkeit erhalten bleiben soll. Unfälle aufgrund dieser Gefahren können Sie jedoch verhüten, indem Sie diese Bedienungsanleitung beachten.

Diese Bedienungsanleitung gilt nur für die auf dem Deckblatt und in den Fußzeilen angegebene Trittstufe. Bitte vergleichen Sie diese Angaben mit den Angaben auf dem Typenschild. Bewahren Sie diese Bedienungsanleitung nach dem ersten Durcharbeiten über die gesamte Lebensdauer der starren Trittstufe gut auf. Falls Sie die Trittstufe verkaufen, geben Sie die Bedienungsanleitung an den nachfolgenden Besitzer weiter. Alle Angaben, Abbildungen und Maße dieser Bedienungsanleitung sind unverbindlich. Ansprüche jeglicher Art können daraus nicht abgeleitet werden.

Nachdruck und Vervielfältigung jeglicher Art, auch auszugsweise, bedürfen der schriftlichen Genehmigung des Herstellers. Umbau oder Veränderungen der starren Trittstufe sind nur nach schriftlicher Genehmigung des Herstellers zulässig.

Bei eigenmächtigem Umbau entfällt jede Haftung des Herstellers sowie die Gewährleistung. Verwenden Sie ausschließlich Originalersatzteile und vom Hersteller freigegebenes Zubehör. Andernfalls können konstruktiv vorgegebene Eigenschaften der starren Trittstufe, die Funktionstüchtigkeit oder die Sicherheit verschlechtert werden. Die Verwendung anderer Teile hebt deshalb die Haftung für die daraus entstehenden Folgen auf.

1. SICHERHEIT

1.1 GEFAHRENHINWEISE

Bei Montage, Betrieb und Wartung der starren Trittstufe bestehen vielfältige Verletzungsgefahren und Gefahr von Sachschäden. Daher lesen Sie vor Montage und Betrieb bitte unbedingt sorgfältig diese Bedienungsanleitung. Berücksichtigen Sie neben den Sicherheitshinweisen in dieser Anleitung, die Vorschriften des Gesetzgebers, insbesondere die Sicherheits- und Unfallverhütungsvorschriften.

1.2 BESTIMMUNGSGEMÄßE VERWENDUNG

Die starre Trittstufe wird verwendet, um Personen den Ein- und Ausstieg in und aus einem Fahrzeug zu erleichtern.

1.3 BESCHRÄNKUNGEN

Die Stufe wurde so entwickelt, dass sie funktional und zuverlässig ist. Das Produkt wurde so einfach und zuverlässig wie möglich konstruiert. Es wurde berücksichtigt, dass die Stufe möglicherweise unter einem Fahrzeug eingebaut wird, das unter extremen Umgebungsbedingungen betrieben wird.

1.4 SICHERHEITSVORSCHRIFTEN

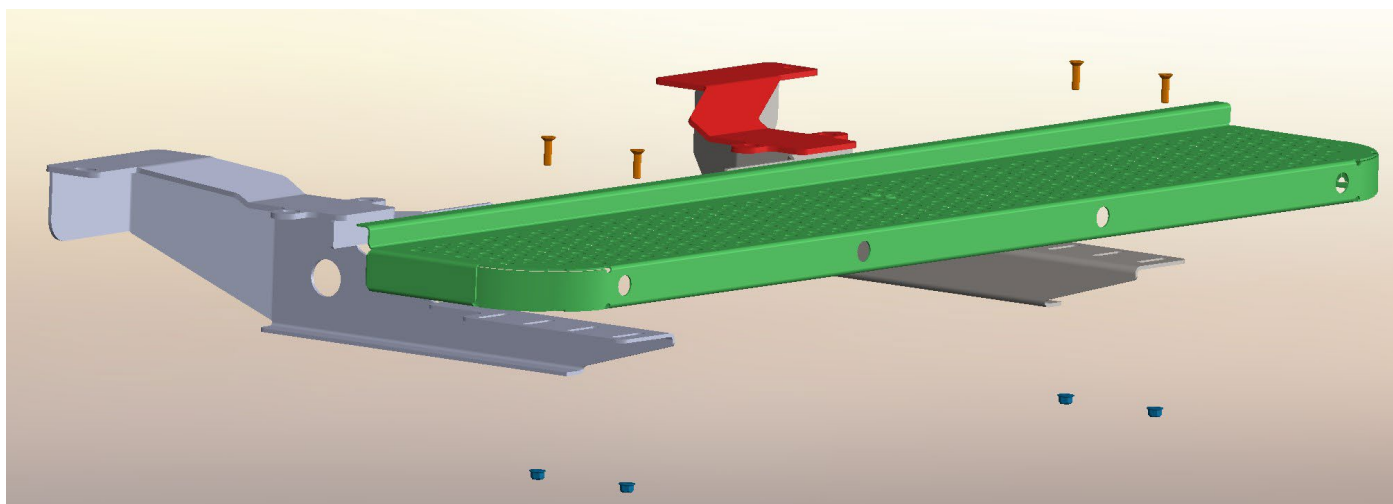
Lesen Sie die vorliegenden Sicherheitsvorschriften sorgfältig durch und beachten Sie diese. Die Stufe ist als Extrastufe zum Betreten des Fahrzeuges konstruiert. Dabei darf das Gewicht des Passagiers die Maximalbelastung nicht übersteigen.

- 1** Vor Betreiben der Stufe muss das Fahrzeug stehen. Stellen Sie sicher, dass die Handbremse gezogen oder die Feststellbremse betätigt wurde.
- 2** Kontrollieren sie regelmäßig die Trittstufe auf äußere Beschädigungen und festen Sitz.
- 3** Es wird empfohlen, auf die Mitte des Tritts zu treten.
- 4** Wenn Sie Zweifel an der Sicherheit eines Passagiers beim Betreten der Stufe haben, helfen Sie diesem.
- 5** Die Stufe niemals für einen anderen Zweck als den hier beschriebenen nutzen.
- 6** Die Stufe niemals überlasten
- 7** Nur Original-Ersatzteile nutzen, wenn Teile der Stufe ausgetauscht werden müssen.

2. AUFBAU DER STUFE

Explosionsbild der Trittstufe

Das Trittbrett wird mit jeweils, zwei Senkkopfschrauben und Muttern (mit Flansch) an die Halter geschraubt.

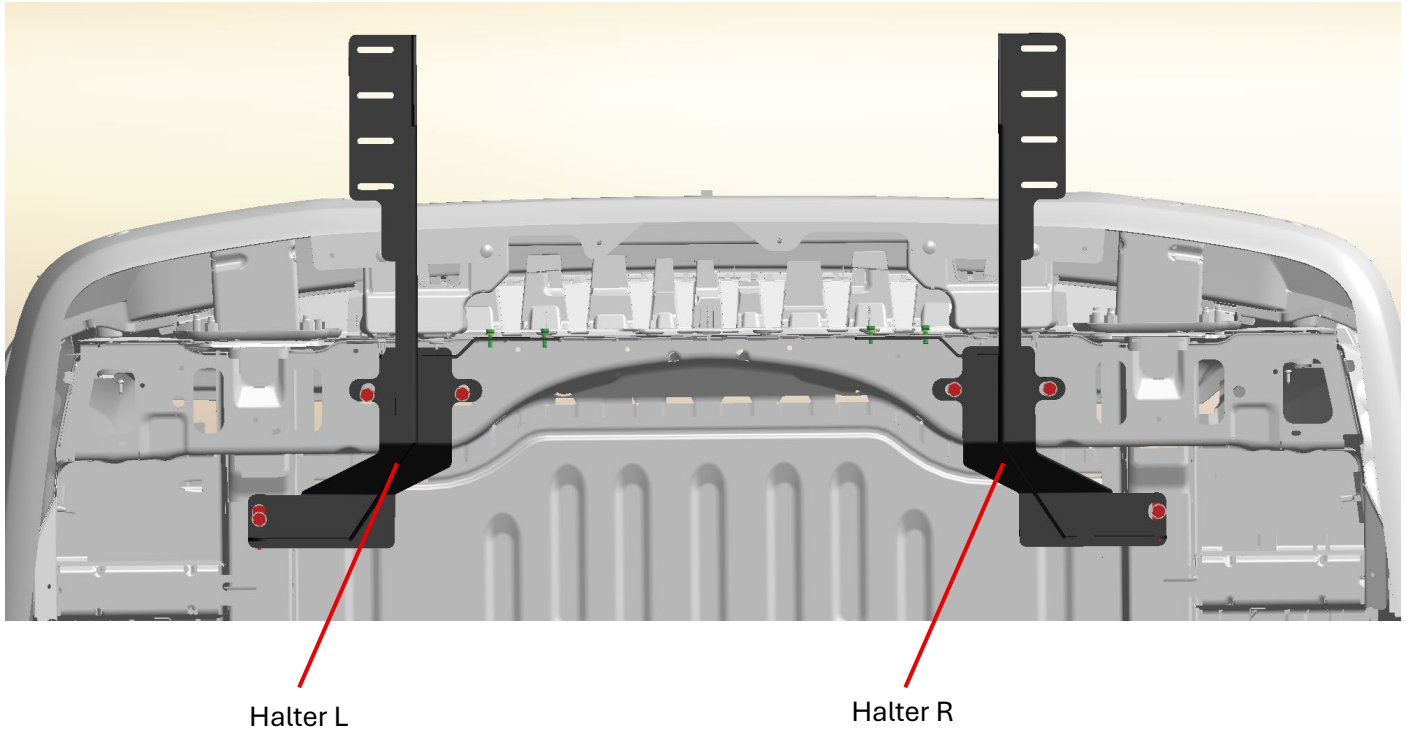


Stückliste HTF			
POS	Artikel	Beschreibung	Stückzahl
10	2962L (102389)	Halter links o.AHK	1
20	2962R (102390)	Halter rechts o.AHK	1
30	101322	Trittbrett 1400mm	1
40	2963L (102564)	Halter links m.AHK	1
50	2963R (102565)	Halter rechts m.AHK	1
60	2962GWP (102566)	Gewindeplatte	2
70	1188 (102497)	Schraubensatz	1
	SK-Mutter mit Flansch M8 Rippmutter	1188	4
	ISK-Senkkopfschraube M8x20 DIN7991		4
	Sechskantschraube M12x30 DIN933		4
	Keilsicherungsscheiben M12 (Nordlock)		4
	SK-Schraube M6x25 DIN933		4
	U-Scheibe 6,4 (Breit)DIN9021		8
	SK-Mutter mit Klemmteil M6 DIN985		4
	Kippdübel M8		2

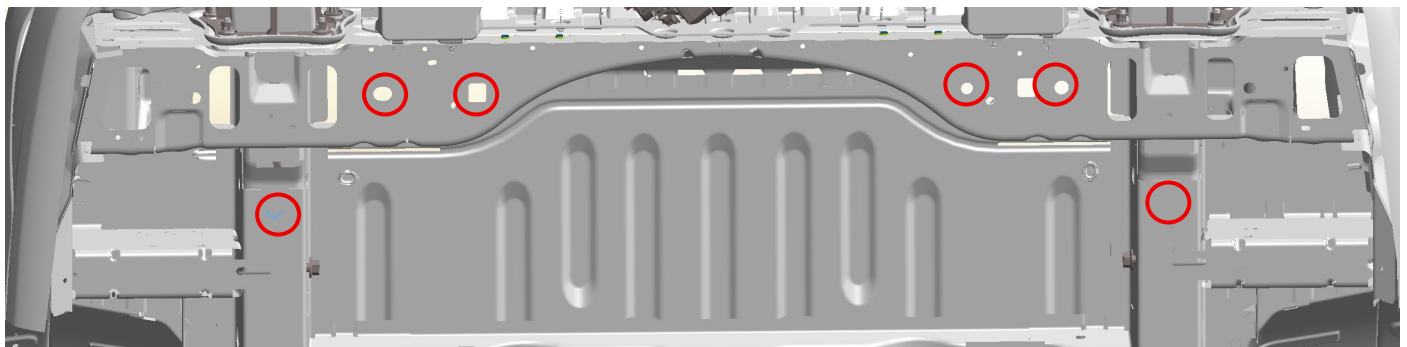
3.MONTAGE

Im Folgenden wird auf die Montage bei einem Custom V710 (L2) eingegangen. Die Montage bei allen anderen Fahrzeugen erfolgt auf identische Art und Weise. **Alle Abbildungen sind beispielhaft und können unter realen Bedingungen abweichen.**

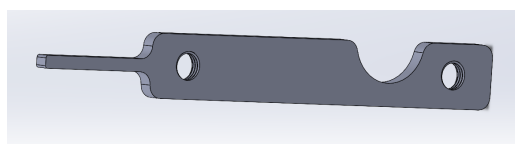
Ausrichtung der Halter an dem Fahrzeug:



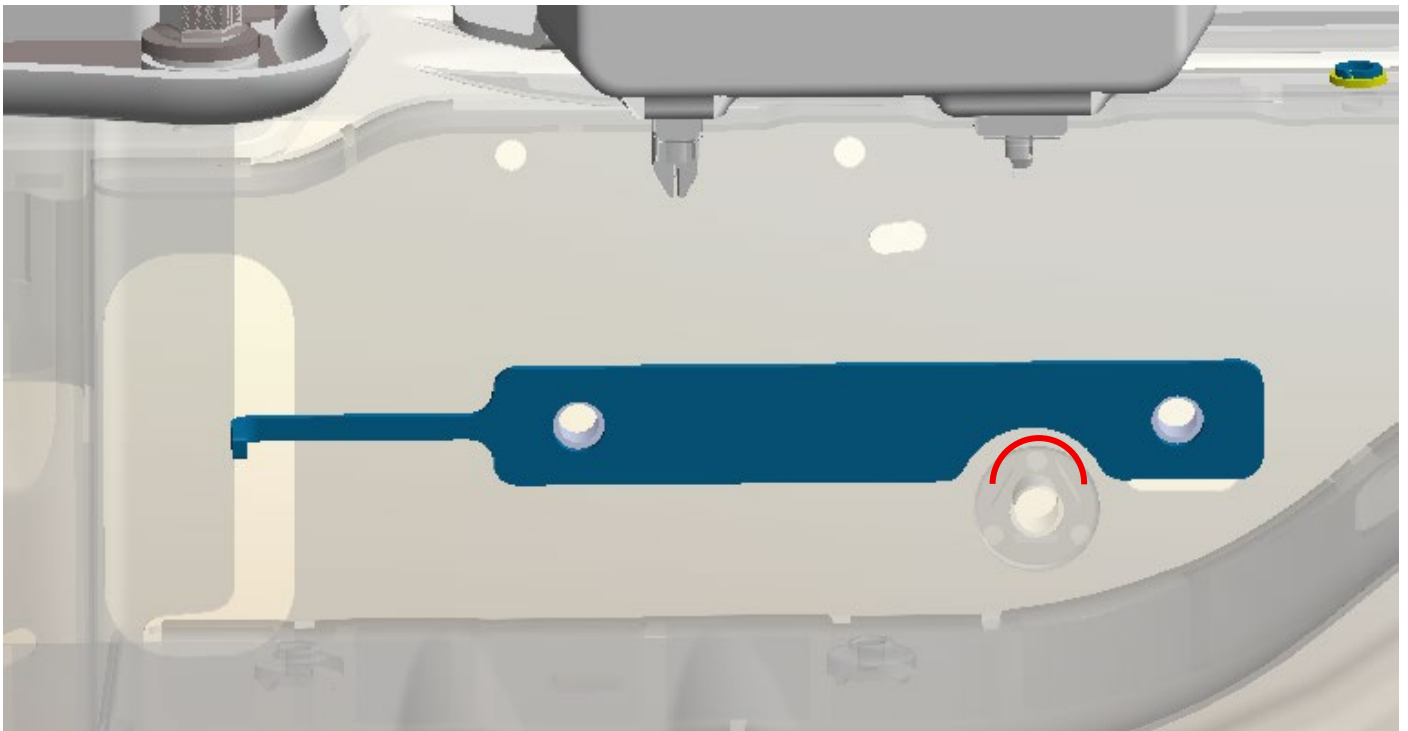
Befestigungspunkte lokalisieren:



Legen Sie die beigefügten Gewindeplatte ein. Sie müssen in den Rahmen eingeschoben werden. Schauen Sie, dass, die Gewindeplatten so eingelegt werden das sie vollkommen auf dem Blech aufliegen. Am Rahmen sind nicht sichtbare Hülsen eingeschweißt, wie auf der nächsten Seite zu sehen ist. Dafür sind die Aussparungen der Gewindeplatten.

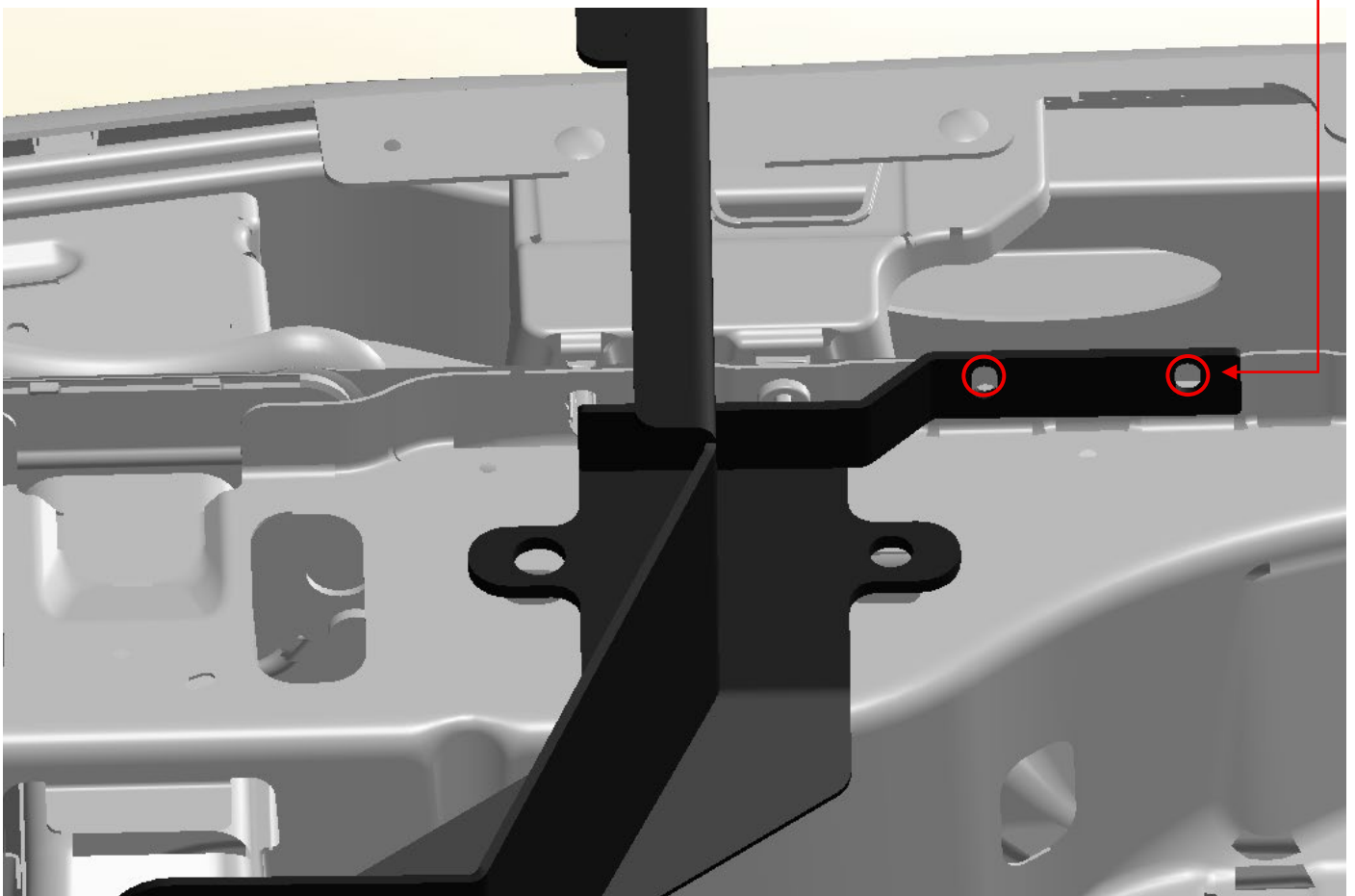


3.MONTAGE



Montieren Sie beide Halter dementsprechend und **ziehen sie die Verschraubungen nur handfest**. Markieren Sie nun 4 Löcher und bohren Sie diese, auf 7mm in entsprechender Position.

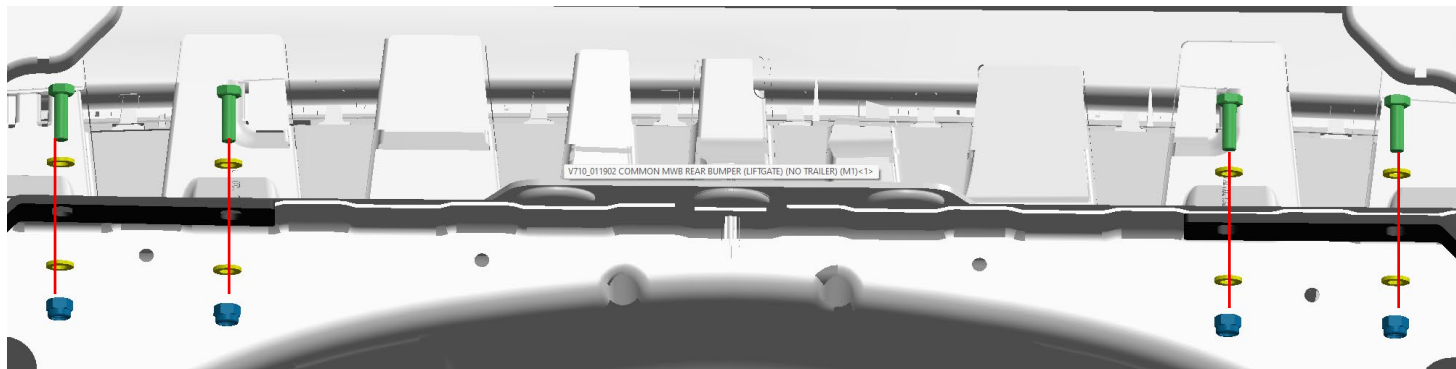
Versiegeln Sie gebohrte Löcher mit geeigneten Mitteln!



Sind die Löcher gebohrt, können Sie den Halter verschrauben und festziehen.

3.MONTAGE

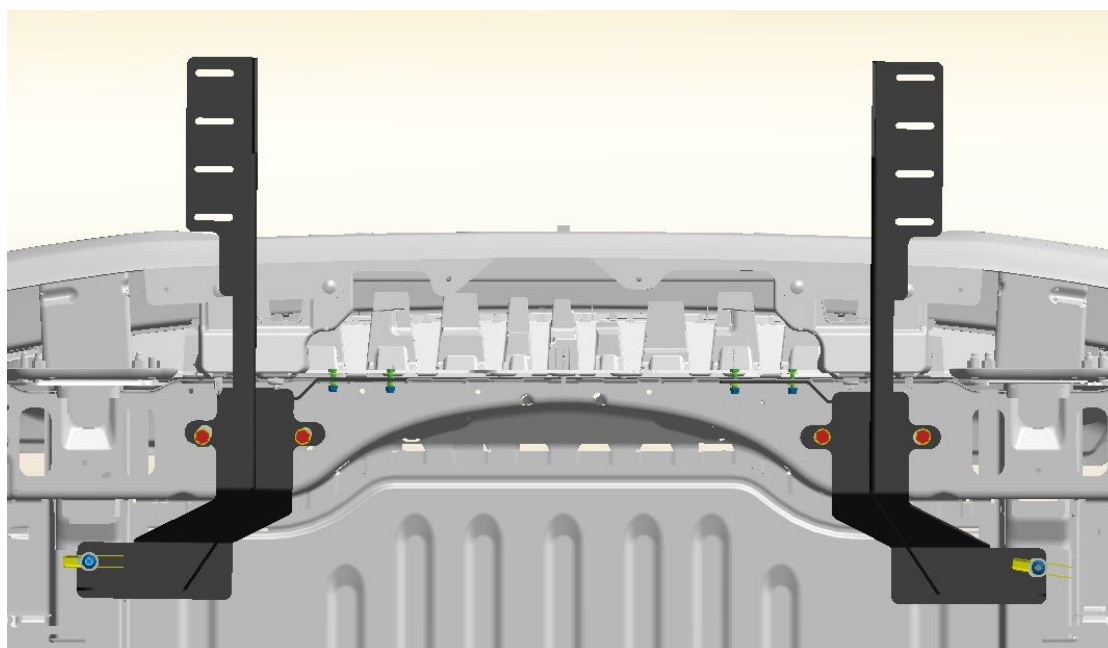
Verschraubungen an dem Schweller durch gebohrte Löcher



Verschraubungen der Halter Mit M12-Sechskantschraube und je 1x Kippdübel M8

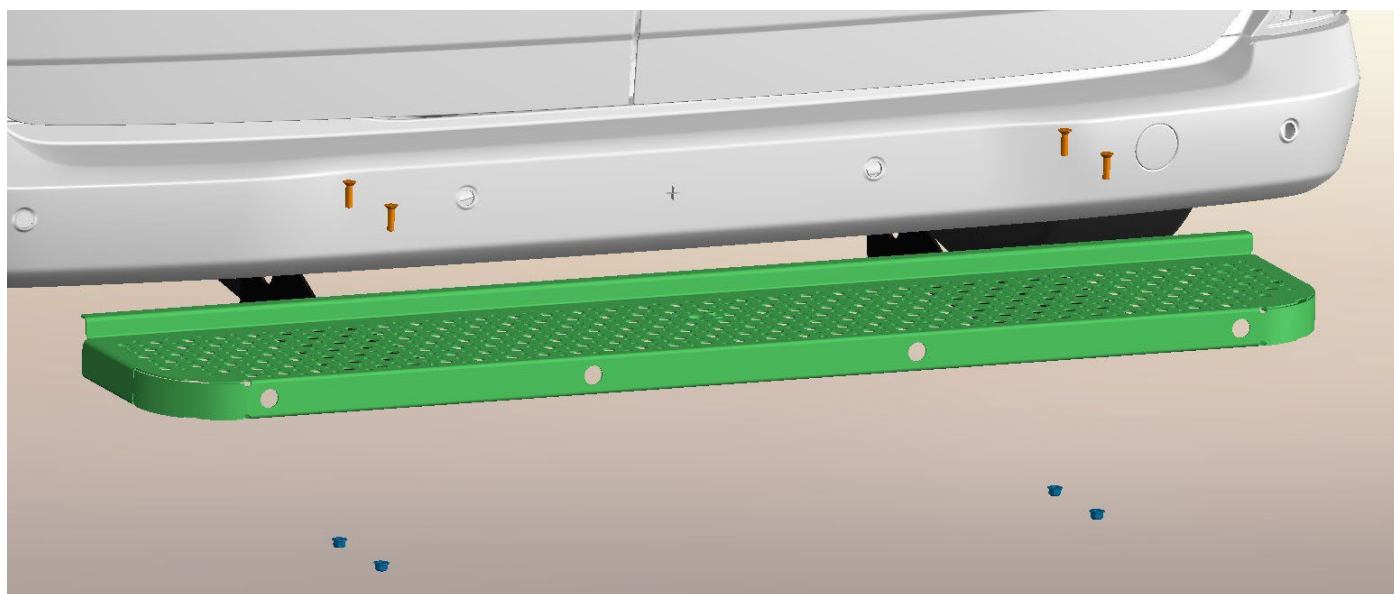


Übersicht montierte Halter:



3.MONTAGE

Im Anschluss kann das Trittbrett montiert werden. Mit Hilfe der 4 Senkkopfschrauben und Sicherungsmutter mit Flansch (M8)



Übersicht montiertes Trittbrett



Haben Sie alle gebohrten Löcher mit geeigneten Mittel versiegelt?!

Prüfen Sie nun ALLE Befestigungen auf sicheren Halt. Bitte beachten Sie die Hinweise auf den folgenden Seiten.

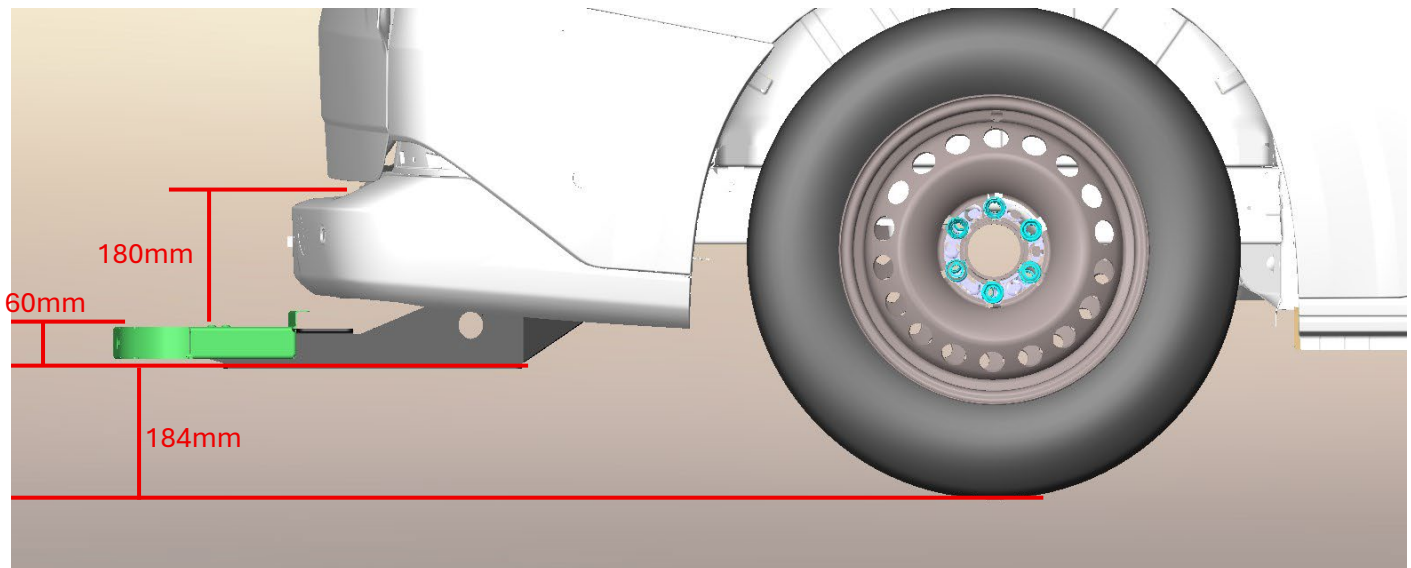
4.HINWEISE

Die in der folgenden Tabelle genannten Anziehungsmomente können nur, **als grobe und unverbindliche** Richtwerte verstanden werden - siehe VDI 2230! Die nachfolgende Tabelle berücksichtigt eine Reibungszahl von $\mu = 0,12$ für handelsübliche Schrauben und Muttern ohne Schmierung. Diese Tabelle bezieht sich auf DIN-Schrauben, spezielle Montageelemente können davon abweichen.

Beschreibung	Anzugsmomente [Nm] bei Festigkeitsklasse 8.8
M6	9,5
M8	23
M12	84

Durch Schmierung kann die Reibungszahl, und damit die wichtigste Variable für das Anzugsdrehmoment sehr stark verändern. Grundsätzlich gilt, dass die Reibungszahl μ sinkt, wenn ein Schmiermittel verwendet wird. Daher kann bei Schmierung leichter ein "Abreißen" der Edelstahlschrauben eintreten, wenn mit gleicher Kraft wie bei einer ungeschmierten Verbindung angezogen wird.

5.ABSTÄNDE / BODENFREIHEIT



6. VERWENDUNG DER STUFE

Die Stufe sollte nach dem Einbau getestet werden. Befolgen Sie hierzu die folgenden Anweisungen:

- 1. Sichtkontrolle** Überprüfen Sie, ob sich alle Schrauben an den vorgesehenen Stellen befinden und festgezogen sind.
2. Bei jeglichen Bedenken kontaktieren Sie bitte unseren Kundendienst. Kontaktdaten finden Sie im letzten Kapitel.

7. ENTSORGUNG

Lassen Sie die Entsorgung der Trittstufe nach der Einsatzzeit nur von qualifizierten Fachleuten durchführen. Der Hersteller übernimmt keine Haftung für Schäden, die durch unsachgemäßes Ausführen der Entsorgung entstehen.

8. PFLEGE

Die Stufe muss im Rahmen des normalen Reinigungszyklus des Fahrzeuges gereinigt werden. Dies ist abhängig von der Nutzung des Fahrzeuges und von dem Verschmutzungsgrad durch das Betreiben.

9. KUNDENDIENST

Der Kundendienst von Alphadynamik GmbH & Co. KG steht den Partner und Fachbetrieben, bei der Bestellung von Ersatzteilen, für Wartungs- und Reparaturarbeiten und bei Problemen und Fragen zur Verfügung.

Die Anschrift lautet:

AlphaDynamik GmbH & Co. KG
Alte Ziegelei 5 51588 Nümbrecht
Tel.: +49 2293 / 81652-0
E-Mail: info@alphadynamik.de
www.alphadynamik.de

